

Legende

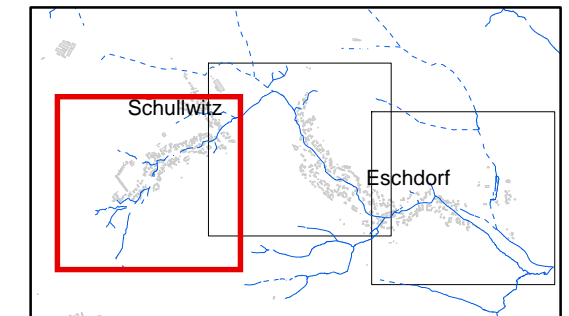
Wassertiefen bei HQ 10

- < 0,25 m
- 0,25 bis 0,50 m
- 0,50 bis 1,0 m
- 1,0 bis 2,0 m
- 2,0 bis 4,0 m

Anschlaglinie HQ 2010

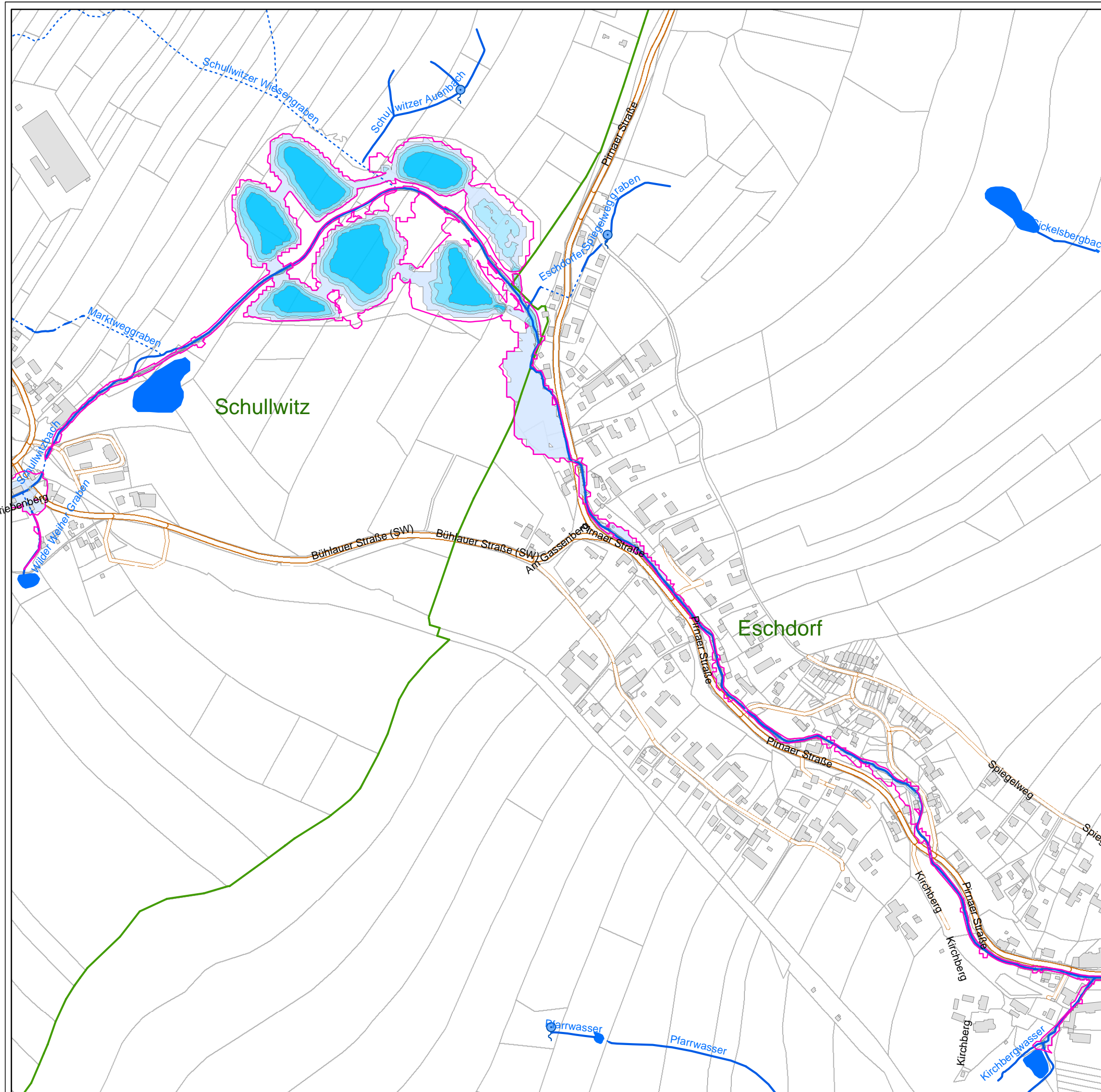
- oberirdische Fließgewässer
- verrohrte Fließgewässer
- stehende Gewässer
- Quellen
- Straßen
- Stadtgrenze
- Gemarkungsgrenzen
- Flurstücksgrenzen
- Gebäudeflächen

Blattübersicht:



Anlage: 5.3, Blatt 1

| | |
|--|---|
| Auftraggeber: Landeshauptstadt Dresden Umweltamt Abteilung Kommunaler Umweltschutz | |
| Auftragnehmer: IHU | |
| Hochwasserrisikomanagementplan (HWRM-Plan) Schullwitzbach | |
| Überschwemmungsgebiete HQ 10 im IST-Zustand | |
| Herausgeber: Landeshauptstadt Dresden, Umweltamt | Maßstab: 1:5.000 |
| Projektnummer: 20142458 | Projektleitung: B. Knab |
| Redaktionsstand: Mai 2015 | Autor - Thematik: M. Tichatschke |
| Grundlage(n)/ Quelle(n)/ Thematik: Landeshauptstadt Dresden, Umweltamt, Stand 2012 IHU GmbH, Stand 2015 | Zeichner: S. Jäger Qualitätskontrolle: B. Knab Zeichnungs-Nr.: |
| Topographische Grundlagen: Städtisches Vermessungsamt, Umweltamt | Bemerkung: Diese Karte ist urheberrechtlich geschützt. Nachdruck oder sonstige Vervielfältigung, auch auszugsweise, nur mit Genehmigung des Herausgebers. |



Legende

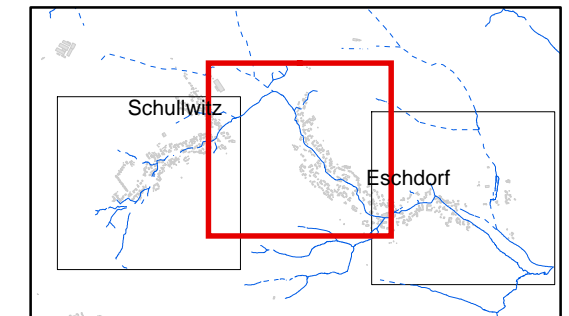
Wassertiefen bei HQ 10

- < 0,25 m
- 0,25 bis 0,50 m
- 0,50 bis 1,0 m
- 1,0 bis 2,0 m
- 2,0 bis 4,0 m

Anschlaglinie HQ 2010

- oberirdische Fließgewässer
- verrohrte Fließgewässer
- stehende Gewässer
- Quellen
- Straßen
- Stadtgrenze
- Gemarkungsgrenzen
- Flurstücksgrenzen
- Gebäudeflächen

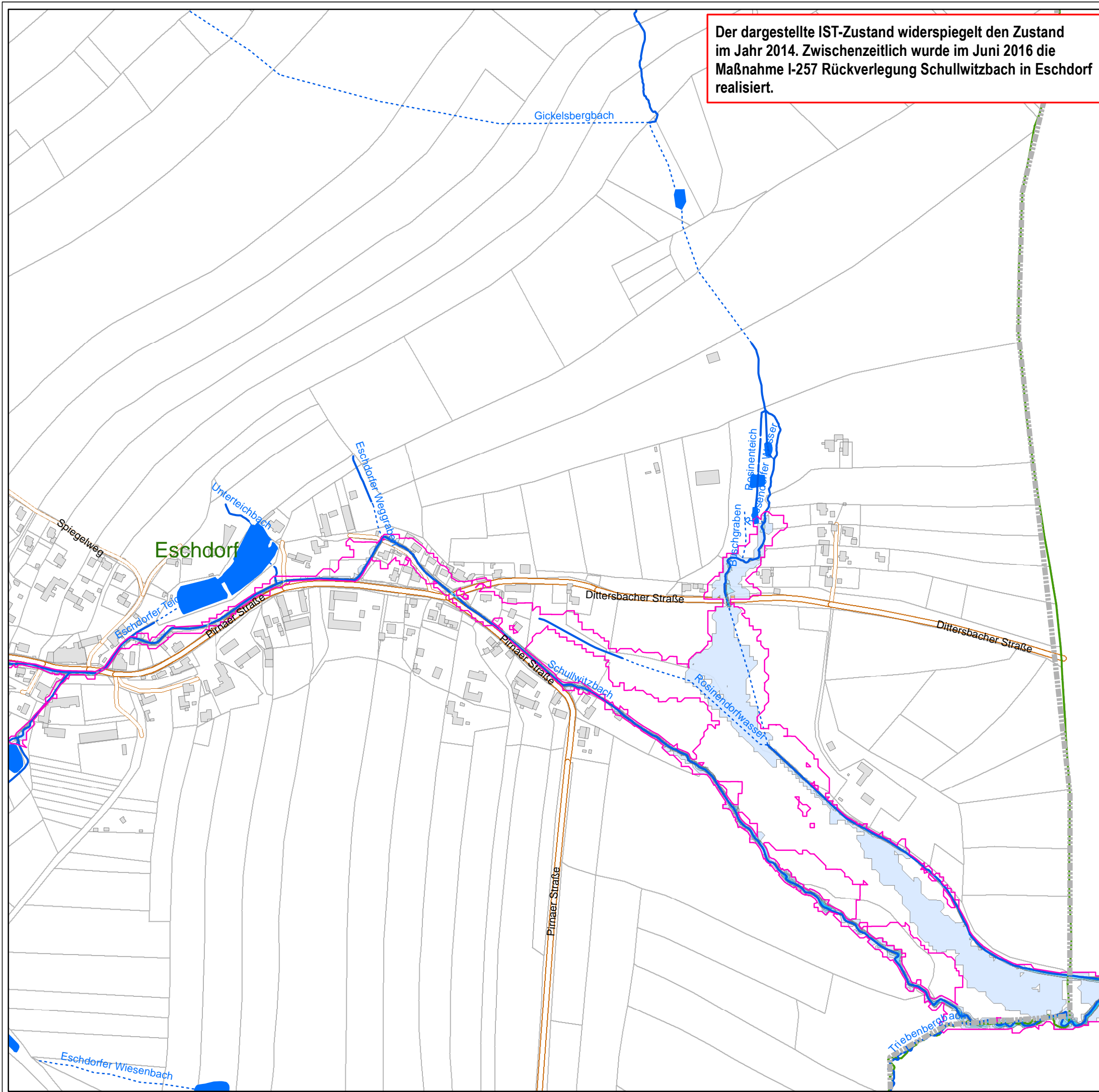
Blattübersicht:



Anlage: 5.3, Blatt 2

| | |
|--|---|
| Auftraggeber: Landeshauptstadt Dresden Umweltamt Abteilung Kommunaler Umweltschutz | |
| Auftragnehmer: IHU | |
| Hochwasserrisikomanagementplan (HWRM-Plan) Schullwitzbach | |
| Überschwemmungsgebiete HQ 10 im IST-Zustand | |
| Herausgeber: Landeshauptstadt Dresden, Umweltamt | Maßstab: 1:5.000 |
| Projektnummer: 20142458 | Projektleitung: B. Knab |
| Redaktionsstand: Mai 2015 | Autor - Thematik: M. Tichatschke |
| Grundlage(n)/ Quelle(n)/ Thematik: Landeshauptstadt Dresden, Umweltamt, Stand 2012 IHU GmbH, Stand 2015 | Zeichner: S. Jäger Qualitätskontrolle: B. Knab |
| Topographische Grundlagen: Städtisches Vermessungsamt, Umweltamt | Bemerkung: Diese Karte ist urheberrechtlich geschützt. Nachdruck oder sonstige Vervielfältigung, auch auszugsweise, nur mit Genehmigung des Herausgebers. |

Der dargestellte IST-Zustand widerspiegelt den Zustand im Jahr 2014. Zwischenzeitlich wurde im Juni 2016 die Maßnahme I-257 Rückverlegung Schullwitzbach in Eschdorf realisiert.



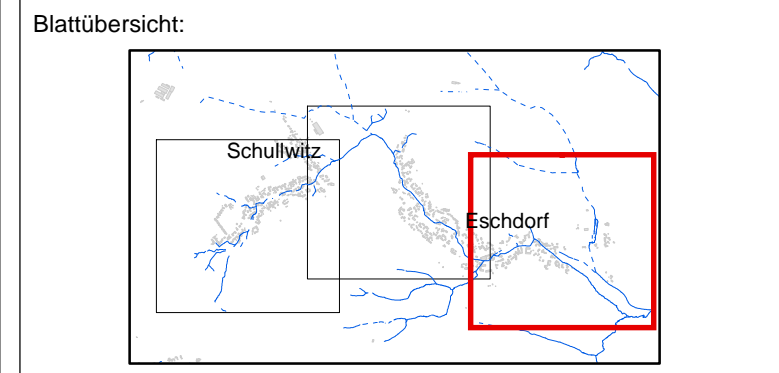
Legende

Wassertiefen bei HQ 10

- < 0,25 m
- 0,25 bis 0,50 m
- 0,50 bis 1,0 m
- 1,0 bis 2,0 m
- 2,0 bis 4,0 m

Anschlaglinie HQ 2010

- oberirdische Fließgewässer
- verrohrte Fließgewässer
- stehende Gewässer
- Quellen
- Straßen
- Stadtgrenze
- Gemarkungsgrenzen
- Flurstücksgrenzen
- Gebäudeflächen



Anlage: 5.3, Blatt 3

| | |
|--|---|
| Auftraggeber: Landeshauptstadt Dresden Umweltamt Abteilung Kommunaler Umweltschutz | |
| Auftragnehmer: IHU IHU Gesellschaft für Ingenieur-, Hydro- und Umweltgeologie mbH | |
| Hochwasserrisikomanagementplan (HWRM-Plan) Schullwitzbach | |
| Überschwemmungsgebiete HQ 10 im IST-Zustand | |
| Herausgeber: Landeshauptstadt Dresden, Umweltamt | Maßstab: 1:5.000 |
| Projektnummer: 20142458 | Projektleitung: B. Knab |
| Redaktionsstand: Mai 2015 | Autor - Thematik: M. Tichatschke |
| Grundlage(n)/ Quelle(n)/ Thematik: Landeshauptstadt Dresden, Umweltamt, Stand 2012 IHU GmbH, Stand 2015 | Zeichner: S. Jäger Qualitätskontrolle: B. Knab Zeichnungs-Nr.: |
| Topographische Grundlagen: Städtisches Vermessungsamt, Umweltamt | Bemerkung: Diese Karte ist urheberrechtlich geschützt. Nachdruck oder sonstige Vervielfältigung, auch auszugsweise, nur mit Genehmigung des Herausgebers. |